

Intervenció arqueològica al carrer del Doctor Dou, 4. Codi 062/16

(Barcelona, Barcelonès)
Setembre de 2016

Nº Expedient:
470 K121-NB 2016-2-19303



Òscar Varas Ranz

ABANS. SERVEIS CULTURALS S.L.

c. Ventura Plaja 30-32, Àtic 1^a

08028 Barcelona

Tel.: 667 746 340 /637 794 864

ivansalvado.abans@gmail.com /jordichoren.abans@gmail.com

www.facebook.com/Abans

Director

Òscar Varas Ranz



Coordinador

Jordi Chorén Tosar



A Barcelona, 18 d'abril de 2017

Índex

Fitxa tècnica	4
Motius de la intervenció	5
Localització	6
Marc geogràfic i geològic.....	7
Síntesi històrica i antecedents arqueològics	8
Metodologia	12
Desenvolupament dels treballs arqueològics	13
Conclusions i interpretació.....	14
Afectació arqueològica.....	15
Bibliografia.....	16
Annexos	17
Annex 1	18
Fitxes.....	18
Fitxes d'unitats estratigràfiques.....	19
Fitxes d'estructures.....	20
Fitxes de paviments.....	22
Fitxes de negatius i interestrats	23
Annex 5	24
Documentació fotogràfica	24
Annex 2	31
Planimetries	31
Índex de plànols	32

Fitxa tècnica

Nom de la intervenció	Carrer del Doctor Dou, 4
Municipi	Barcelona
Comarca	Barcelonès
Coordenades UTM ETRS89	X: 430537.2 / Y: 4581536
Alçada	10,75 m s.n.m.
Tipus de jaciment	Urbà
Tipus d'intervenció	Preventiva
Tipus d'activitat	Control, documentació, excavació
Resultat de la intervenció	Positiu
Cronologia	S.XIX - XX
Dates de la intervenció	05/09/2016 a 16/09/2006
Coordinador	Jordi Chorén Tosar
Arqueòleg director	Òscar Varas Ranz
Dibuix de camp	Òscar Varas Ranz
Topografia	Obra
Infografia	Jordi Chorén Tosar, Markary García Álvarez
Propietari de la finca	Comunitat de propietaris
Règim jurídic de la finca	Privat
Promoció i finançament	Bernat Family Office, S.L.
Codi	062/16
Superfície total del solar	426m ²
Superfície afectada	4,7 m ²
Protecció existent	Zona d'Interès Arqueològic

Motius de la intervenció

La present intervenció arqueològica s'ha realitzat a la planta baixa del local de la finca del carrer del Doctor Dou, 4 (Districte de Ciutat Vella). En aquest espai s'han dut a terme les obres d'instal·lació d'un nou ascensor per a l'escala de veïns, compartimentant la part posterior d'un local de la finca, implicant la realització d'un fossat per la maquinària de l'ascensor (2,25x2,25x2,90).

Donat que, el lloc on es troba s'inclou en una Zona d'Interès Arqueològic i d'alt valor històric, des de l'Ajuntament de Barcelona es va emetre un Projecte d'Intervenció Arqueològica (PIA), seguint la normativa municipal i general en matèria patrimonial, que indicava la necessitat de realitzar un control arqueològic dels treballs i l'excavació arqueològica de les restes que poguessin aparèixer.

Assabentada d'aquest fet, la promoció de l'obra contactà amb l'empresa **ABANS Serveis Culturals s.l.**, per tal que es fes càrrec dels treballs arqueològics derivats de les obres,

Els treballs arqueològics han estat coordinats per l'arqueòleg Jordi Chorén Tosar, tot assumint la direcció tècnica l'arqueòleg Òscar Varas Ranz.

Localització

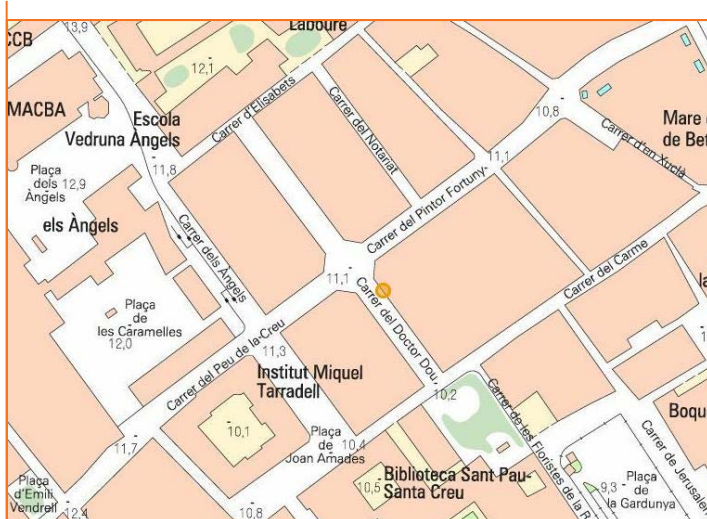


Fig. 1. Plànol topogràfic de situació de la intervenció. Extret de: www.icc.cat, retocat. Basat en base topogràfica E: 1/5000



Fig. 2. Ortofotomapa de situació de la intervenció. Extret de: www.icc.cat, retocat. Basat en base topogràfica E: 1/5000

Municipi	Barcelona
Comarca	Barcelonès
Context	Urbà. Planta baixa de la finca del carrer del Doctor Dou, 4. Districte de Ciutat Vella.
Coordenades UTM ETRS89	X: 430537.2 / Y: 4581536
Alçada	10,75 m s.n.m.

Marc geogràfic i geològic

La ciutat de Barcelona ocupa un pla inclinat, que s'estén des de la Serra de Collserola a la mar i entre els rius Llobregat i Besòs, amb un subsòl de característiques molt diverses.

La serra de Collserola, així com els turons de Monterols, el Putxet, el Carmel i la Rovira, que s'alineen al peu de la serra, són format per pissarres i gresos intruïts per granitoides i, localment, per calcàries; totes aquestes roques són d'edat paleozoica (entre 500 i 300 milions d'anys). Un sistema de falles esglaona aquests conjunts de roques fins a sota el mar.

Als graons més baixos, sobre les roques paleozoiques, hi ha dipòsits més moderns, del Neogen, en concret del Miocè (entre 25 i 5 milions d'anys) amb abundants restes fòssils marins que es poden observar a Montjuïc, i del Pliocè (entre 5 i 2 milions d'anys que afloren en petits relleus com el Mont Taber, l'indret on s'instal·là el primer assentament romà de la ciutat).

Al pla de Barcelona tots els materials paleozoics, miocens i pliocens són recoberts per dipòsits del Quaternari antic o Plistocè (entre 2 milions d'anys i uns 8.000 anys) damunt dels quals hi ha materials més recents, de l'Holocè (dels darrers 8.000 anys).

Al peu de la serra de Collserola aquests dipòsits són formats per arrossegalls procedents d'aquests relleus i a la part baixa de la ciutat per dipòsits de platja o d'antigues maresmes, que permeten reconstruir el traçat del litoral en diferents moments del passat. A banda i banda del pla de Barcelona i, separats per Montjuïc, s'estenen els deltes del Llobregat i del Besòs.

Síntesi històrica i antecedents arqueològics

D'una manera molt resumida, podem dir que el lloc que ens ocupa té interès històric i arqueològic ja que:

1. En aquest indret es coneguda la presència de troballes d'època neolítica, com les localitzades durant les intervencions a la propera plaça de la Gardunya.
2. Es troba a la zona suburbial de la ciutat romana de Bàrcino.
3. A època medieval, el barri del Raval estava constituït per un conjunt d'horts, camins i rieres, que lentament s'anaren convertint en carrers, essent una de les zones amb menys densitat de població de la Barcelona medieval.
4. El present projecte afectaria parcialment part de les antigues estances de la Facultat de Farmàcia (mitjans S. XIX) del Convent del Carme, a tocar del jardí botànic i del bosc. Aquest convent, actualment desaparegut, era al núm. 40 del carrer del Carme, i fou fundat el segle XIII com a seu de l'orde carmelita. El 1838 els edificis van passar a mans de l'ajuntament, que els va utilitzar per instal·lar-hi provisionalment la universitat, tot just restablerta a Barcelona, fins que es va traslladar a un nou lloc (1872). L'any 1874, finalment, es van enderrocar i el solar es va urbanitzar de nou. (veure plànols)
5. A partir del segle XV el barri del Raval quedarà inclòs dins de les muralles medievals de Barcelona. La zona s'organitzarà al voltant de diversos grans eixos: els carrers Hospital, Tallers i Sant Pau.
6. Entre els segles XV i XVII s'instal·len diverses institucions religioses al barri: Casa de la Convalescència, la Casa dels Infants Orfes, la Casa de la Caritat, el Convent de Bonsuccés, o l'Hospital de la Santa Creu.
7. Durant el segle XVIII aquest indret es comença a urbanitzar a partir del desenvolupament industrial.

8. En els darrers anys s'han dut a terme diferents intervencions arqueològiques a l'àrea afectada que han permès documentar nombroses restes de la xarxa urbana d'època moderna i contemporània.

9. L'any 2010¹ es dugué a terme una intervenció al número 10 del carrer dels Àngels. La intervenció arqueològica portada a terme a la finca del carrer Pintor Fortuny, núm. 34 i carrer Àngels, núm. 10 va permetre establir una seqüència cronològica de la zona, a partir d'un seguit d'estructures que s'exhumaren en el decurs de l'excavació.

La informació s'obtingué a partir de l'excavació d'una cala de 2 x 2,20 m. en planta i entre 2,10 i 2,14 m. de profunditat, efectuada per encabir la caixa d'un ascensor i d'una rasa de 10,50 m. de llarg, 40 cm. d'amplada i una profunditat d'entre 50 cm. i 1,10 m.

En primer lloc es documentà la fonamentació d'un mur datat del segle XV relacionat amb l'antic convent del Carme el qual estava situat entre els números 2 i 16 del carrer dels Àngels. El convent del Carme va estar en funcionament entre el 1294 i el 1835 i per tant es va anar ampliant i reformant al llarg del temps, de manera que era possible localitzar estructures amb un ampli ventall cronològic. Per les característiques que presentava el mur i pel lloc on es trobà situat, es va considerar que es tractava del mur de tancament del convent en la part septentrional, lloc on hi hauria, segons la planta del convent, la zona del claustre gòtic i altres estructures d'aquesta època.

També foren registrades un conjunt d'estructures anteriors a la construcció de la finca, arrasades per estructures de finals del segle XIX. Per les característiques constructives que presentaven, es pogueren datar del segle XIX, tot i que en aquest cas no hi havia material ceràmic associat. Finalment, es documentaren un seguit d'estructures amb una cronologia de finals del segle XIX, moment en què es construeix la finca conservada actualment.

10. Aquest edifici (Casa Marcelino Luis Oriol) està inclòs dins del Pla Especial del Patrimoni Arquitectònic i Catàleg del Districte 1, Sector R, Nivell B (BCIL), núm. element 53-12 (identificador 507).

11. Es tracta d'un cas singular dins del conjunt en què les dimensions del solar i la construcció que l'ocupa han evolucionat paral·lelament a la urbanització del sector. Abans de l'enderroc del Convent del Carme, els terrenys que ara ocupa l'edifici formaven part d'un solar amb façana al carrer Carme, número 40, amb les dues mitgeres paral·leles a la direcció de la parcel·lació que encara es conserva als números 30 al 38, amb una edificació entre mitgeres alineada al

1 Carta Arqueològica de Barcelona <http://cartaarqueologica.bcn.cat/92>

carrer Carme i un jardí a la part posterior. Després de l'enderroc, el solar s'adapta a la nova alineació i es projecta una nova construcció amb façana a l'actual carrer Dou, sense enderrocar l'edifici existent. Quasi simultàniament, s'amplia la construcció projectada ocupant el xamfrà. La construcció actual és un edifici plurifamiliar, de cantonada, de planta baixa, entresòl, tres plantes pis i golfes, amb una solució tipològica única al conjunt.

12. Aquest edifici també forma part del conjunt del carrer del Pintor Fortuny (Urbanització del Carme i Elisabets) (element 53-identificador 655). Conjunt d'edificis d'habitatges construïts entre 1874 i 1882 en els terrenys alliberats per l'enderroc de l'antic convent del Carme, utilitzat posteriorment com a Universitat (el 17 de març de 1874 es concedeix el permís d'enderroc), i de l'antic convent d'Elisabets (enderrocat el 1880). El solar del convent del Carme, en forma de ela, tenia façana al carrer Àngels (coincidint, aproximadament, amb els números 2 a 16 actuals) i al carrer Carme (números 42 i 44 actuals), i l'indava amb els solars amb façana al carrer Elisabets (números 9 a 19 actuals), al carrer Xuclà (números 15 a 25 actuals, aquesta traça encara es conserva en l'edifici Pintor Fortuny 18) i al carrer Carme (números 26 a 40 actuals).

Per urbanitzar aquest solar es van projectar dos carrers perpendiculars, tangents als límits de la ela interior, de 12 m d'amplada amb xamfrans de 7 m en la seva intersecció (carrer Dou i Fortuny) i es va traçar un passatge de 6 m d'amplada regularitzant la traça inclinada dels solars del carrer Xuclà (inicialment passatge Fortuny, actualment carrer Notariat).

Les illes definides (rectangulars, d'uns 46 m d'amplada i allargades en el sentit nord-oest, sud-est) es van dividir en parcel·les (d'uns 13 metres de façana i 23 m de fondària) en les quals es van projectar edificis entre mitgeres amb planta baixa d'ús comercial i cinc plantes pis amb habitatges de lloguer.

Entre 1874 i 1880 es van construir la majoria dels edificis els quals, tot i correspondre a projectes de mestres d'obres i arquitectes diversos (José Marimón i Cot, Juan Frexe, Francisco de Paula Villar, Magin Rius, Rafael Guastavino...) sense ajustar-se a cap proposta de façana unitària, permeten una lectura contínua de les façanes del conjunt.

13. Arran dels atacs aeris a la població durant la guerra civil (1936-1939), la Generalitat va organitzar la Junta de Defensa Passiva que s'havia d'encarregar de la construcció de refugis antiaeris. Per a la construcció d'aquests refugis es feia un projecte inicial i era una brigada d'obres de la pròpia Generalitat, i més endavant del propi ajuntament, qui s'encarregava de la seva construcció. A mesura que anava avançant la guerra, foren els mateixos ciutadans els que en feien l'execució seguint els models establerts per la Generalitat. A Barcelona se'n construïren al voltant de 1.400.

De la majoria de refugis es coneix la ubicació aproximada, i una part del recorregut. És difícil tenir coneixement dels accessos, ja que alguns projectes no es van realitzar en la seva totalitat. Els primers refugis antiaeris construïts varen ser dissenyats per a la seva futura reutilització, principalment eren galeries de mina que servirien per incorporar-les a la xarxa del clavegueram de la ciutat. Els primers de grans dimensions, es varen condicionar amb les planxes de formigó armat, per a la seva utilització com a banys públics, biblioteques o aparcaments. La majoria de refugis veïnals tenien un caràcter provisional i efímer. La seva construcció es deuria al treball abnegat de civils no militaritzats, vells i, sobretot, dones i nens. Varen començar als barris amb una gran tradició associativa i sense comprometre els ciments dels edificis, com per exemple a les places públiques.

Per la informació recollida a l'Arxiu Administratiu de l'Ajuntament de Barcelona, podria tractar-se dels següents refugis, dels quals no s'ha conservat els plànols i, si existeixen, encara no s'han pogut localitzar:

Refugi antiaeri 1129² (2355). Carrer Notariat 1

14. Es coneix l'existència d'aquest refugi pel llistat de refugis antiaeris del 16 de juliol de 1938 publicat a l'Atlas dels Refugis de la Guerra Civil espanyola a Barcelona, editat per l'Ajuntament de Barcelona i CLABSA. En no tenir més documentació de l'estructura defensiva, ja sigui de l'època o fruit d'intervencions de documentació posterior, no es pot aportar més informació

² Carta Arqueològica de Barcelona (<http://cartaarqueologica.bcn.cat/2355>)

Metodologia

Degut a les característiques de l'obra, es va dur a terme un control arqueològic de les obres de rebaix del subsòl, per tal de detectar la presència o no de restes arqueològiques, paleontològiques o patrimonials.

La metodologia aplicada ha estat un control del rebaix de les terres dut a terme per dos operaris. Un cop detectades la presència de restes arqueològiques, a la present intervenció s'han seguit els mètodes arqueològics tradicionals, basats en el registre de les dades a través del model de fitxa proposat per Harris-Carandini. Aquest consisteix en registrar objectivament els elements i estrats que s'exhumen realitzant una numeració d'aquests en forma d'Unitats Estratigràfiques (UE), que permeten la individualització de cada element.

Cada Unitat Estratigràfica es troba registrada en una fitxa de camp (en aquest cas s'utilitza la dissenyada per l'empresa d'arqueologia ABANS s.l., on s'indica la situació del jaciment, i les característiques de l'estrat (color, textura, consistència, etc...), de l'estructura (tècnica constructiva, materials emprats, mides, etc...), del paviment o de l'element negatiu. Les UE s'han numerat correlativament, iniciant la numeració a 100.

En paral·lel s'ha portat a terme un registre gràfic de les estructures, elements negatius, paviments, estrats o elements singulars que s'han detectat al llarg del procés d'excavació. Aquest registre gràfic s'ha portat a terme mitjançant dibuix arqueològic emprant per a les plantes, alçats, i seccions generals l'escala 1:20. La seva digitalització ha estat realitzada en AutoCAD 2015. A banda s'ha portat un registre fotogràfic, emprant el sistema digital a color, tant del procés d'excavació com de les Unitats Estratigràfiques (UE) identificades.

El procés d'excavació no ha generat la recuperació de cap tipus de material arqueològic.

Desenvolupament dels treballs arqueològics

Els treballs objecte de control arqueològic foren la realització d'un fossat d'ascensor (2,25x2,25x2,90m), el qual es va situar a la part posterior d'un local de la finca, per tal de poder perforar el forjat i passar pel forat de l'escala de veïns a partir de l'entresòl. Aquest forjat està sostingut per 4 pilars, dos de ferro (un d'ells amagat darrera una coberta d'obra actual) i dos d'obra (veure foto 7).

El rebaix s'ha realitzat de manera manual, amb dos operaris proporcionats per l'empresa promotora.

El primer nivell que s'ha tret ha sigut els paviments actuals de l'edifici – UE 101 – (veure foto 4), formats per rajoles actuals i alguna capa de ciment de tipus Portland. A sota va aparèixer un estrat d'argila vermella molt pura i compacte – UE 102 – que quedava tallat per la rasa –UE 105– d'una claveguera de PVC en ús – UE 106 – (veure foto 5 i 6).

Aquest estrat d'argila cobria la volta d'una fossa sèptica – UE 103 –, que va aparèixer molt afectada per la rasa de la claveguera. Sota la volta hi restava un espai buit d'uns 50 cm, que donava pas al rebliment contemporani de la fossa sèptica – UE 104 –, un estrat molt heterogeni, flonjo, de terra molt orgànica sense materials representatius (veure foto 6).

La fossa sèptica UE 103, està construïda amb maons massissos (29x14,5x4,5 cm), disposats plans a trencajunt, lligats amb morter de calç blanc. L'argila vermella que el cobreix – UE 102 – li dona més consistència a la volta, formada per dues filades de maons. S'ha recuperat la seva secció completament ja que es conservava als marges del rebaix. També s'ha pogut veure que les parets estaven recobertes per un enlluit impermeabilitzant de morter de calç.

En un principi es tenia previst que el rebaix tingués una profunditat de 1,8 m, però, donada la poca consistència de l'estrat de rebliment de la fossa, es va decidir continuar el rebaix fins arribar al fons, on es podria construir la fonamentació de l'ascensor amb una millor estabilitat. Aquest va aparèixer a la cota 2,9 m (7,65 m s.n.m.), moment en que s'ha donat per finalitzat el rebaix. El fons també està fet amb maons plans cobert per un enlluit, amb un recollidor central de planta quadrada (50x50x30cm), essent solidari amb la resta de la construcció (veure foto 9 i 10), motiu pel qual s'ha considerat com part de la mateixa estructura UE 103.

Conclusions i interpretació

La present memòria recull els resultats de la intervenció arqueològica preventiva que s'ha realitzat a l'edifici d'habitatges situat al núm. 4 del carrer del Doctor Dou, al districte de Ciutat Vella amb motiu del rebaix de terres necessari per a construir un fossat per a l'ascensor (2,25x2,25x2,90m).

El control s'ha realitzat per que en aquest indret és coneguda la presència de troballes d'època neolítica, com les localitzades durant les intervencions a la propera plaça de la Gardunya. També es troba a la zona suburbial de la ciutat romana de Bàrcino. A més, el present projecte podria afectar parcialment part de les antigues estances de la Facultat de Farmàcia (mitjans S. XIX) del Convent del Carme, a tocar del jardí botànic i del bosc. Per últim, en els darrers anys s'han dut a terme diferents intervencions arqueològiques a l'àrea afectada que han permès documentar nombroses restes de la xarxa urbana d'època moderna i contemporània.

La única resta ressenyable que ha aparegut ha sigut la fossa sèptica de l'edifici actual (Casa Marcelino Luis Oriol), construïda l'any 1877, tal i com està inscrit a l'escut central de la gran portalada de la finca "*AÑO MDCCCLXXVII*" (veure foto 3).

El rebaix realitzat està situat aproximadament al mig de la fossa sèptica, afectant només al seu reblliment, però degut a la seva poca consistència, el rebaix es continuà fins localitzar el fons de la fossa sèptica, fet que va permetre documentar la seva planta i la seva secció. En total té unes mesures de 3,36x3x2,5 m, amb coberta de volta, tot fet amb maó i recobert per un enlluït de morter.

Està situat a la part posterior del local de la finca, sota el forat de l'escala comunitària, havent-se perforat el forjat a nivell de l'entresòl, el qual està sostingut per 4 pilars, dos de ferro (un d'ells amagat darrera una coberta d'obra actual) i dos d'obra. Les riostres que uneixen aquests pilars serien les parets de la fossa sèptica, però no s'han pogut observar al restar fora de l'àmbit de la intervenció.

No s'ha pogut observar ni documentar cap estructura o estrat anterior a la construcció de l'edifici actual (any 1877).

Afectació arqueològica

Degut a la no aparició de restes arqueològiques o patrimonials de qualsevol tipus, no es pot parlar de cap tipus d'afectació de tipus arqueològic.

Bibliografia

- CARANDINI, A. (1997): *Historias en la tierra. Manual de excavación arqueològica*. Editorial Crítica. Barcelona.
- HARRIS, E. (1991): *Principios de estratigrafía arqueològica*. Editorial Crítica. Barcelona.

Annexos



Annex 1

Fitxes

UE	102	Sector	Àmbit	Sondeig	1		
Definició	Estrat d'anivellació	Color	Vermell	Textura	Argilosa	Potència (m)	0,10
Consistència	Compacta	Cronologia	Últim quart del segle XIX	Criteri de datació	Absoluta per estratigrafia		
Descripció	Estrat d'argila molt pura situat sobre la coberta del pou cec UE 103						
Interpretació	Estrat que serveix al mateix temps per donar consistència a la coberta del pou cec UE 103 i de preparació als paviments superiors						
Ref. fotogràfica	5						
Igual a	Cobreix a						
	103						
Adossat a	Reomple a						
En contacte amb	Se li adossa						
Tallat per	Cobert per						
	105						
	101						
Se li assenta							

UE	104	Sector	Àmbit	Sondeig	1		
Definició	Estrat de reompliment	Color	Negre	Textura	Sorrenca	Potència (m)	2
Consistència	Flonja	Cronologia	Segle XX	Criteri de datació	Absoluta per materials		
Descripció	Terra orgànica, sorrenca, molt heterogènea. A la part superior hi havia un buit de 50 cm fins la volta.						
Interpretació	Estrat d'ús i amortització del pou cec UE 103						
Ref. fotogràfica	6						
Igual a	Cobreix a						
Adossat a	Reomple a						
	103						
En contacte amb	Se li adossa						
Tallat per	Cobert per						
Se li assenta							

UE 103 Sector Sondeig 1 Àmbit MR
 Definició Pou cec Ampl/Long/Alç (m) 3 / 3,36 / 2,5 Orientació NE-SW
 Tipus de parament A trencajunt Tècnica constructiva Maçoneria
 Tipus de filades Regulars Criteri de datació Absoluta per materials
 Ref. fotogràfica 5,6,7,8,9,10 Cronologia Últim quart del segle XIX
 Descripció Estructura que possiblement queda delimitada per les quatre riostres de fonamentació de l'edifici, recobertes amb un enlluït de morter de calç, amb volta i paviment amb un decantador central quadrat, tot bastit de forma solidària amb maó massís, lligats amb morter de calç de color blanc. La volta ja havia estat afectada per la construcció d'una claveguera.

Interpretació Fossa sèptica d'origen de l'edifici.

Tipus de teula	Àrab <input type="checkbox"/> Tegula <input type="checkbox"/> Imbrex <input type="checkbox"/>
Materials	<input type="checkbox"/> Argila <input type="checkbox"/> Ceràmica <input type="checkbox"/> Graves <input checked="" type="checkbox"/> Maó <input checked="" type="checkbox"/> Morter <input type="checkbox"/> Pedra <input type="checkbox"/> Terra <input type="checkbox"/> Teula <input type="checkbox"/> Tova <input type="checkbox"/> Rajoles <input type="checkbox"/>
Components del morter	<input checked="" type="checkbox"/> Calç <input type="checkbox"/> Carbons <input type="checkbox"/> Cendra <input type="checkbox"/> Ceràmica <input type="checkbox"/> Graves <input type="checkbox"/> Terra <input type="checkbox"/> Xamota <input type="checkbox"/> Granulometria <input checked="" type="checkbox"/> Fina (0-2 mm) <input type="checkbox"/> Mitjana (2-5 mm) <input type="checkbox"/> Grossa (+5mm)
Tipus de pedres	<input type="checkbox"/> Carreuons <input type="checkbox"/> Carreus <input type="checkbox"/> Còdols <input type="checkbox"/> Desbastades <input type="checkbox"/> Sense treballar Dimensions <input type="checkbox"/> Petita (0-10cm) <input type="checkbox"/> Mitjana (10-30 cm) <input type="checkbox"/> Gran (→30cm)
Tipus de maons	<input checked="" type="checkbox"/> Massissos <input type="checkbox"/> Totxo Dimensions Gruix /Ampl./long. (cm) 4,5 / 14,5 / 29

Igual a
 Solidari amb
 Cobert per 102
 Tallat per 105
 Se li adossa
 Adossat a
 Reomplert per 104
 Reomple a
 Assentat a
 Se li assenta
 Tapia a
 Tapiat per

UE 106 Sector Sondeig 1 Àmbit MR
 Definició Claveguera Ampl/Long/Alç (m) 0,3 / 2,25 / 0,3 Orientació NE - SW
 Tipus de parament Tècnica constructiva
 Tipus de filades No segueix filades Criteri de datació Absoluta per materials
 Ref. fotogràfica 6,9 Cronologia Segke XX
 Descripció Canonada de PVC que s'assenta dins el negatiu UE 105.
 Interpretació Canonada de desguàs de la finca, en ús en el moment de la realització de l'obra.

Tipus de teula	Àrab <input type="checkbox"/> Tegula <input type="checkbox"/> Imbrex <input type="checkbox"/>
Materials	<input type="checkbox"/> Argila <input type="checkbox"/> Ceràmica <input type="checkbox"/> Graves <input type="checkbox"/> Maó <input type="checkbox"/> Morter <input type="checkbox"/> Pedra <input type="checkbox"/> Terra <input type="checkbox"/> Teula <input type="checkbox"/> Tova <input type="checkbox"/> Rajoles <input checked="" type="checkbox"/> Canonada de PV
Components del morter	<input type="checkbox"/> Calç <input type="checkbox"/> Carbons <input type="checkbox"/> Cendra <input type="checkbox"/> Ceràmica <input type="checkbox"/> Graves <input type="checkbox"/> Terra <input type="checkbox"/> Xamota <input type="checkbox"/> Granulometria <input type="checkbox"/> Fina (0-2 mm) <input type="checkbox"/> Mitjana (2-5 mm) <input type="checkbox"/> Grossa (+5mm)
Tipus de pedres	<input type="checkbox"/> Carreuons <input type="checkbox"/> Carreus <input type="checkbox"/> Còdols <input type="checkbox"/> Desbastades <input type="checkbox"/> Sense treballar Dimensions <input type="checkbox"/> Petita (0-10cm) <input type="checkbox"/> Mitjana (10-30 cm) <input type="checkbox"/> Gran (->30cm)
Tipus de maons	<input type="checkbox"/> Massissos <input type="checkbox"/> Totxo Dimensions Gruix /Ampl./long. (cm) / /

Igual a
 Solidari amb
 Cobert per
 Tallat per
 Se li adossa
 Adossat a
 Reomplert per
 Reomple a
 Assentat a 105
 Se li assenta
 Tapia a
 Tapiat per

UE	101	Sector	Àmbit	Sondeig	1		
Definició	Paviment		T. constructiva	Enrajolat a junta correguda	Superfície (m2)	4,7	
Components	Rajola i ciment		Cronologia	Segle XX	Criteri datació	Absoluta per materials	
Gruix /Ampl./Long.(m)	0,27	/	2,25	/	2,25	Ref. fotogràfica	4
Descripció	Paviments actuals de diversos materials (rajoles i ciment).						
Interpretació	Paviment actual, que substituï al paviment original de l'edifici, possiblement expoliat al moment de col·locar els paviments més moderns.						
Igual a				Contemporani a			
Adossat a				Reomple a			
Assentat a				Se li adossa			
102							
Tallat per				Cobert per			
Se li assenta				Solidari amb			
Assentat a				Tapia a			
102							

UE	105	Sector	Àmbit	Sondeig	1		
Definició	Negatiu	F.Planta	Rectangular	F. secció	Rectangular	Profunditat (m)	1
Orientació	NE - SW	Cronologia	Finals segle XX	Criteri de datació	Absoluta per materials		
Descripció	Rasa allargada. Trenca la volta del pou cec.						
Interpretació	Rasa per la col·locació d'una claveguera de PVC.						
Ref. fotogràfica	6,9						
Igual a				Reomplert per			
Talla a				Se li adossa			
102,103,104							
Contemporani a				Cobert per			
Tallat per				Se li assenta			

Annex 5

Documentació fotogràfica

Índex de fotografies

Foto 1. Vista exterior de l'edifici on s'ha realitzat la intervenció.

Foto 2. Vista exterior de l'edifici on s'ha realitzat la intervenció.

Foto 3. Vista de detall de la porta d'accés on es pot observar la data de construcció de l'edifici "AÑO MDCCCLXXVII" (Any 1877).

Foto 4. Vista inicial del rebaix.

Foto 5. Vista inicial de la fossa sèptica UE 103.

Foto 6. Vista de la UE 104, rebliment de la fossa sèptica UE 103.

Foto 7. Vista de proximitat del rebaix on s'observen els pilars del forat de l'escala.

Foto 8. Vista de detall de la secció de la volta de la fossa sèptica 103.

Foto 9. Vista final del rebaix on es pot veure el fons de la fossa sèptica UE 103.

Foto 10. Vista de detall del recollidor de la fossa sèptica UE 103.



Foto 1. Vista exterior de l'edifici on s'ha realitzat la intervenció.



Foto 2. Vista exterior de l'edifici on s'ha realitzat la intervenció.



Foto 3. Vista de detall de la porta d'accés on es pot observar la data de construcció de l'edifici "AÑO MDCCCLXXVII" (Any 1877).



Foto 4. Vista inicial del rebaix.



Foto 5. Vista inicial de la fossa sèptica UE 103. .



Foto 6. Vista de la UE 104, rebliment de la fossa sèptica UE 103.



Foto 7. Vista de proximitat del rebaix on s'observen els pilars del forat de l'escala.



Foto 8. Vista de detall de la secció de la volta de la fossa sèptica 103.



Foto 9. Vista final del rebaix on es pot veure el fons de la fossa sèptica UE 103.



Foto 10. Vista de detall del recollidor de la fossa sèptica UE 103.

Annex 2

Planimetries

Índex de plànols

1- Plànol de localització E: 1/500. A3

2-Topografia actual sobre "Quarterons Garriga i Roca " (1858). Quarteró nº78. Fons de Gràfics. Arxiu Històric de la Ciutat. Barcelona E: 1/500. A3

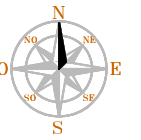
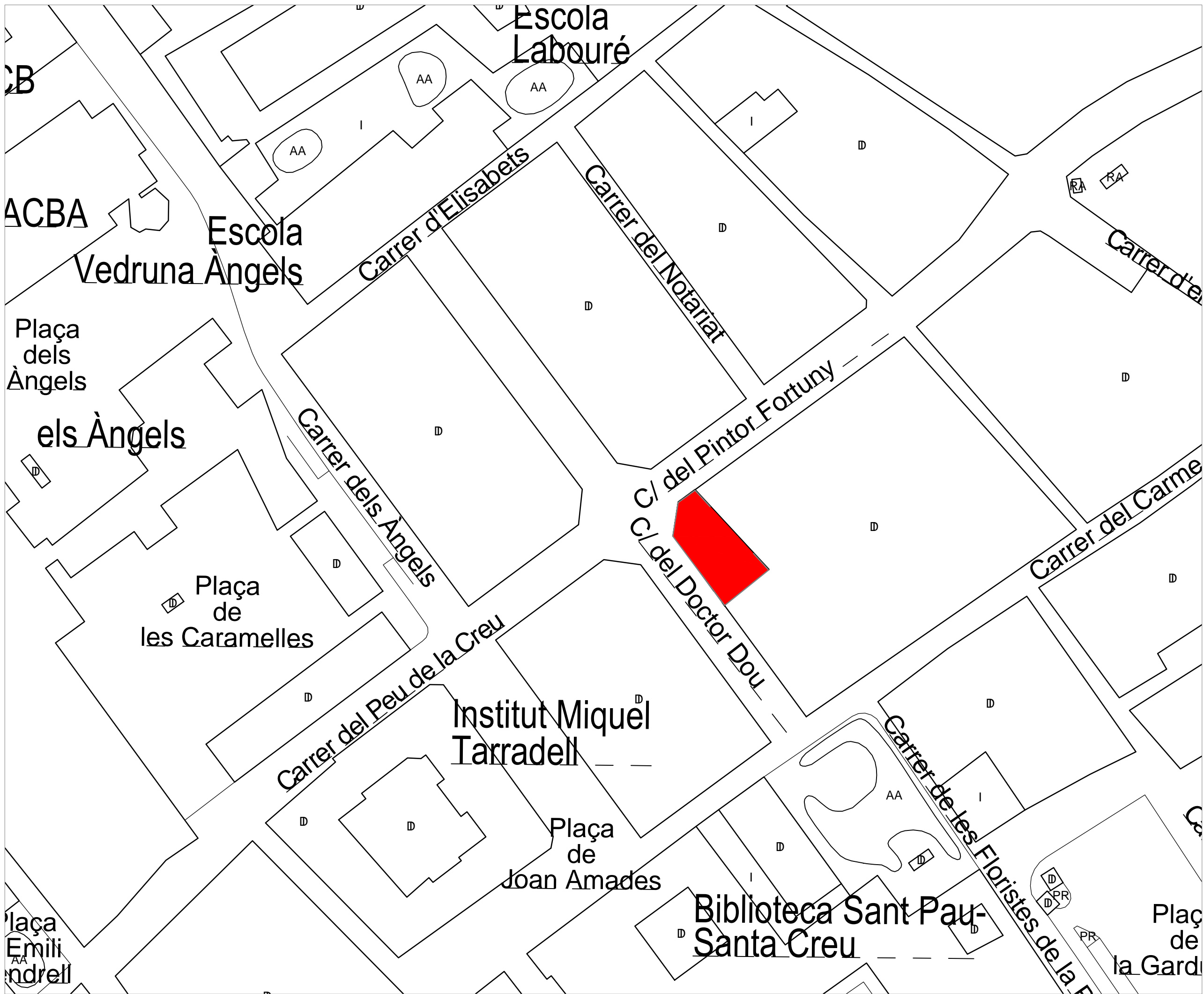
3-Plànol de situació E: 1/500. A3

4-Planta pedra a pedra UEs 102 i 106 E: 1/20. A3

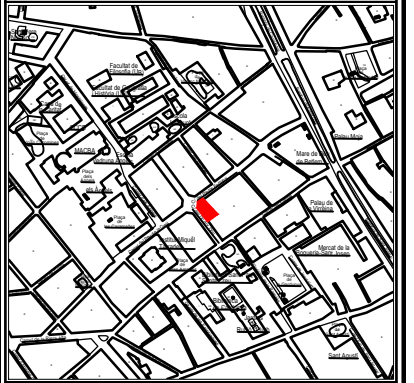
5- Planta fossa sèptica UE 103 E: 1/20. A3

6-Secció A-A' E: 1/20. A3

7- Secció B-B' E: 1/20. A3



UBICACIÓ



LLEGENDA

■ Finca afectada

INTERVENCIÓ

Intervenció arqueològica al Carrer del Doctor Dou, 4 (Barcelona, Barcelonès)

TÍTOL

Plànol de Localització

DIRECTOR

Òscar Varas Ranz

PLANIMETRIA

Jordi Chorén Tosar,
Markary García Álvarez

Nº EXPEDIENT

470 K121-NB 2016-2-19303

CODI

062-16

DATA

Setembre 2016

BASE TOPOGRÀFICA

ICGC 1:5000 Sistema de referència ETRS89

ESCALA

1:500

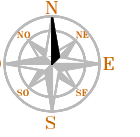
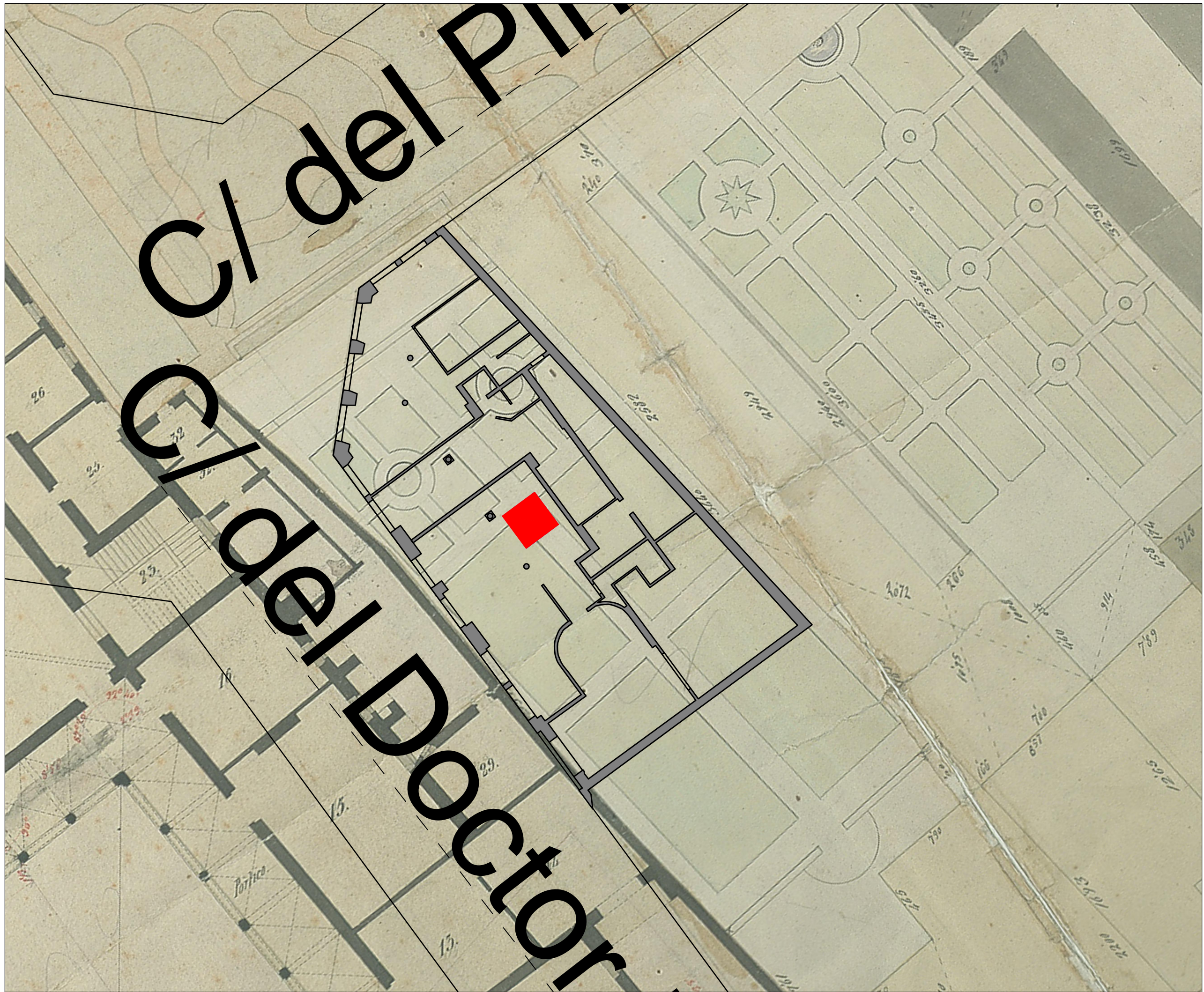


NÚM

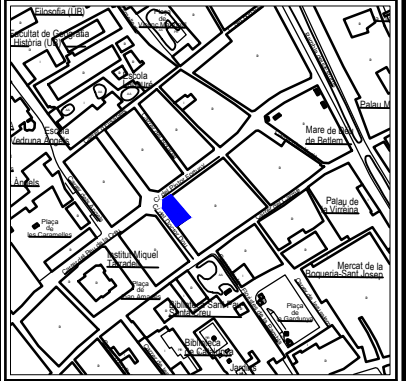
1

CLIENT

Bernat Family Office, S.L.



UBICACIÓ



LLEGENDA

- Zona d'actuació
- Finca afectada

INTERVENCIÓ

Intervenció arqueològica al Carrer del Doctor Dou, 4 (Barcelona, Barcelonès)

TÍTOL

Topografia actual sobre "Quarterons Garriga i Roca" (1858). Quarteró nº78. Fons de Gràfics. Arxiu Històric de la Ciutat. Barcelona.

DIRECTOR

Óscar Varas Ranz

PLANIMETRIA

Jordi Chorén Tosar,
Markary García Álvarez

Nº EXPEDIENT

470 K121-NB 2016-2-19303

CODI

062-16

DATA

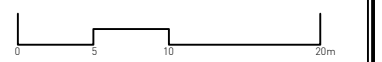
Setembre 2016

BASE TOPOGRÀFICA

ICGC 1:5000 Sistema de referència ETRS89

ESCALA

1:500

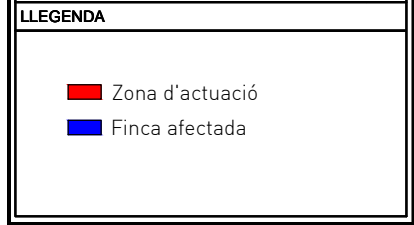
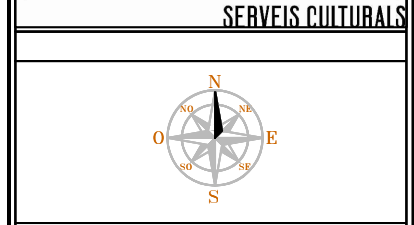
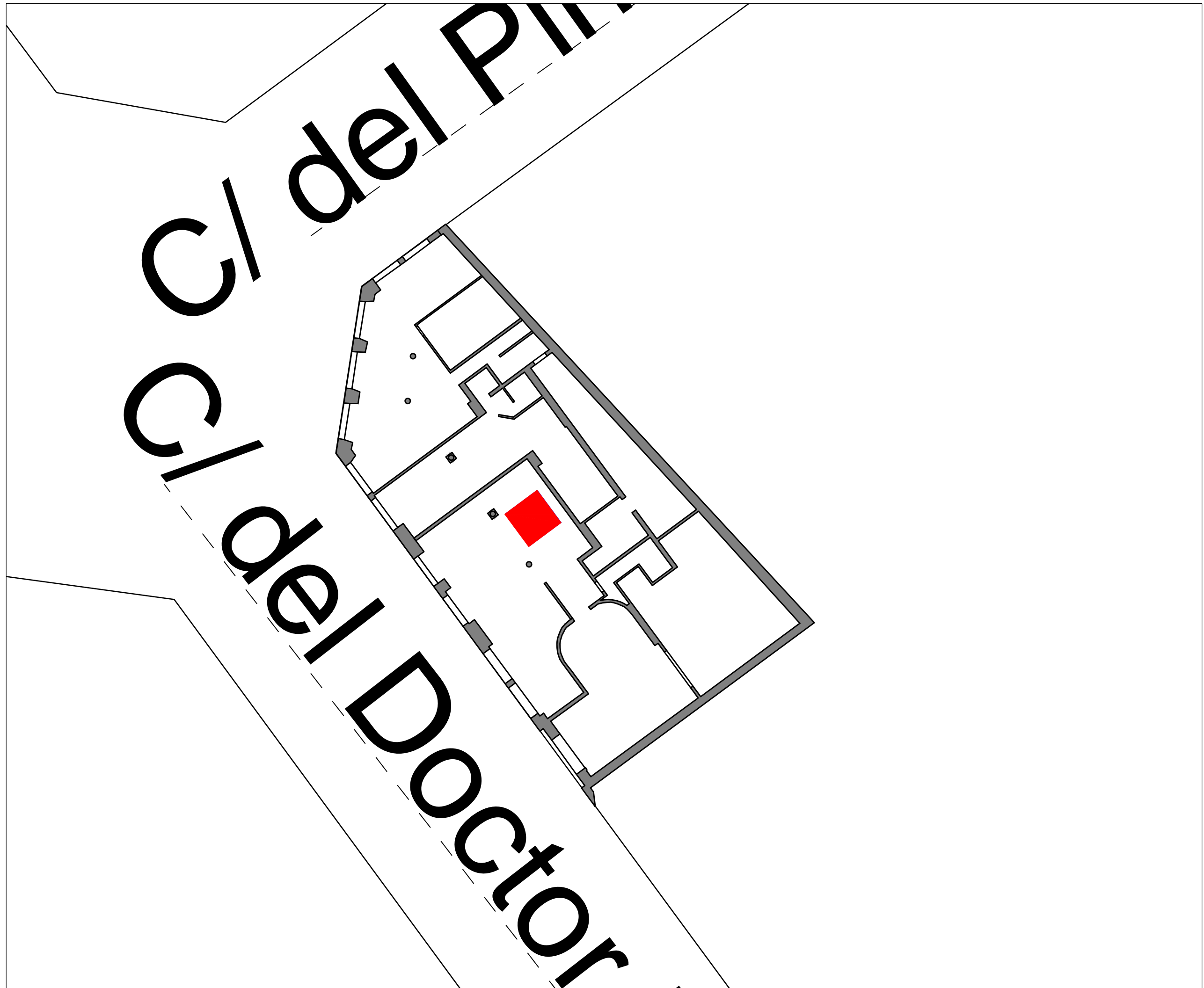


NÚM

2

CLIENT

Bernat Family Office, S.L.



INTERVENCIÓ
Intervenció arqueològica al Carrer del Doctor Dou, 4 (Barcelona, Barcelonès)

TÍTOL
Plànol de situació

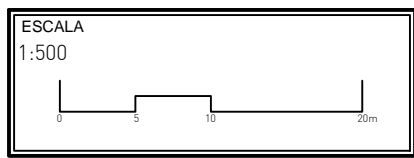
DIRECTOR
Òscar Varas Ranz

PLANIMETRIA
Jordi Chorén Tosar,
Markary García Álvarez

Nº EXPEDIENT
470 K121-NB 2016-2-19303
CODI
062-16

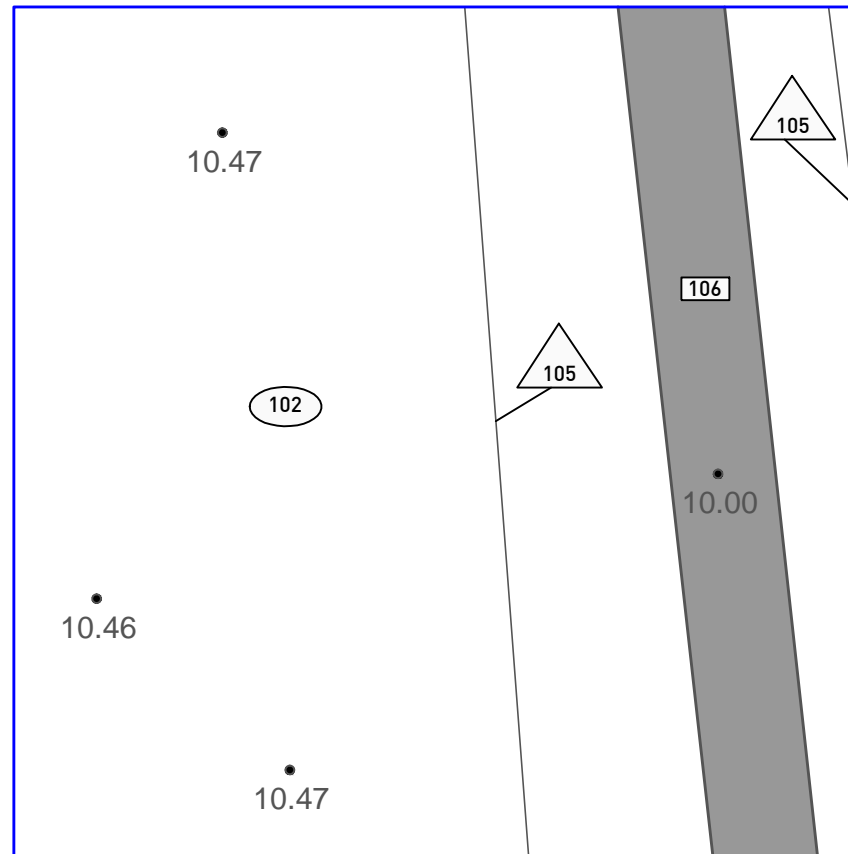
DATA
Setembre 2016

BASE TOPOGRÀFICA
ICGC 1:5000 Sistema de referència ETRS89

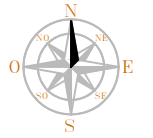


NÚM
3

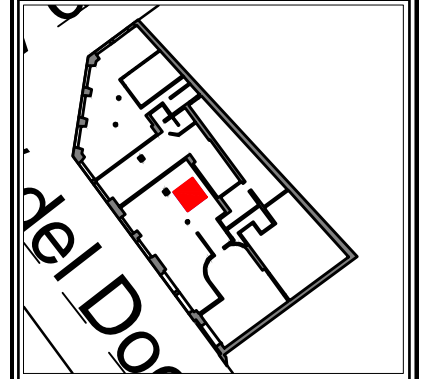
CLIENT
Bernat Family Office, S.L.



SERVEIS CULTURALS



UBICACIÓ



LLEGENDA

- Límit sondeig
- Zona afectada
- Tub de pvc

INTERVENCIÓ

Intervenció arqueològica al Carrer del Doctor Dou, 4 (Barcelona, Barcelonès)

TÍTOL

Planta pedra a pedra UEs 102 i 106.

DIRECTOR

Òscar Varas Ranz

PLANIMETRIA

Jordi Chorén Tosar
Markary García Álvarez

Nº EXPEDIENT

470 K121-NB 2016-2-19303

CODI

062-16

DATA

Setembre 2016

BASE TOPOGRÀFICA

ICGC 1:5000 Sistema de referència ETRS89

ESCALA

1:20

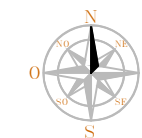
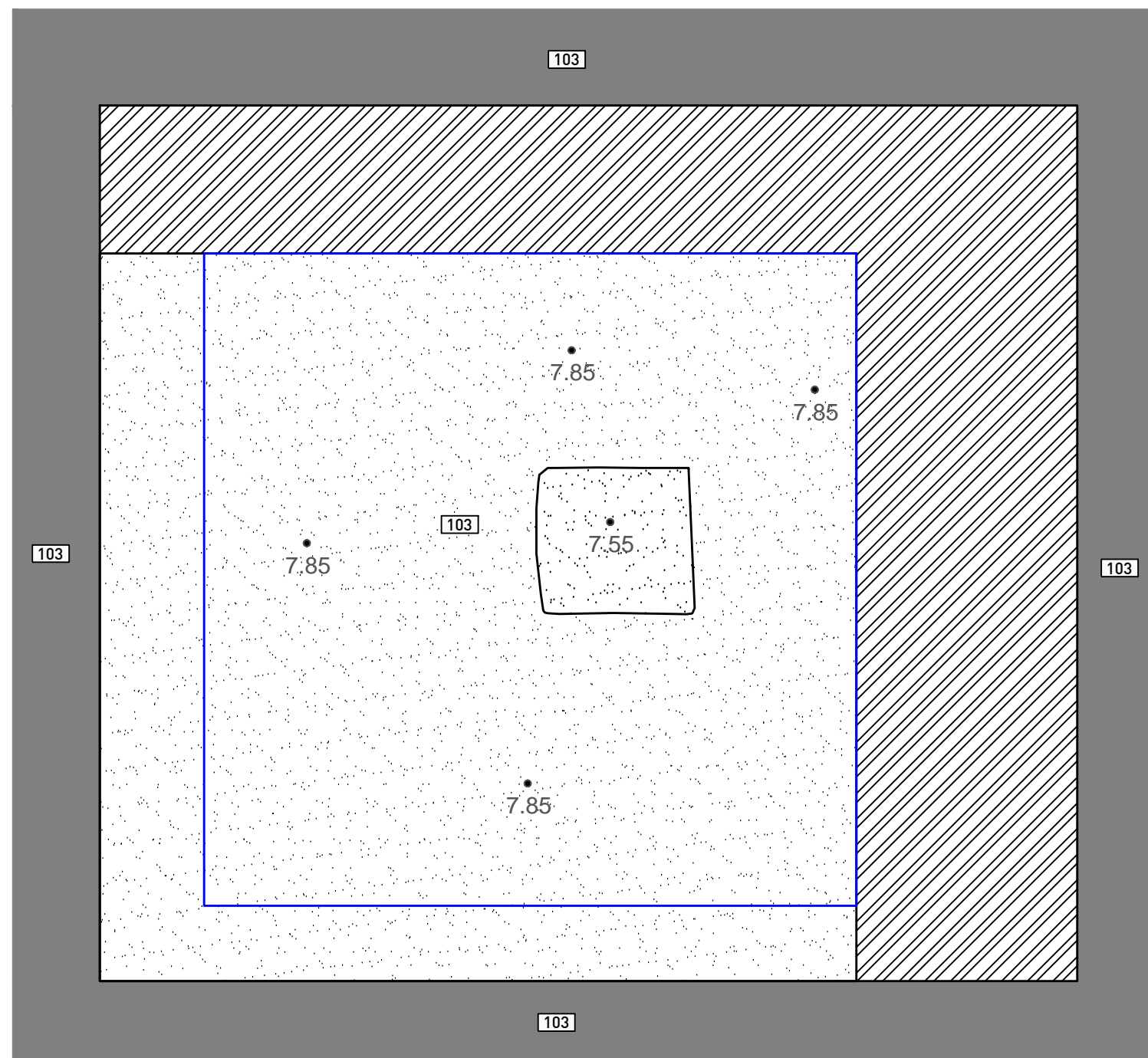


NÚM

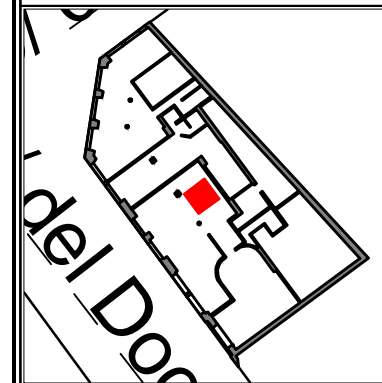
4

CLIENT

Bernat Family Office, S.L.



UBICACIÓ



LLEGENDA

- Límit sondeig
- ▨ Espai no excavat de la fossa sèptica
- Zona afectada
- ▤ Morter de calç

INTERVENCIÓ

Intervenció arqueològica al Carrer del Doctor Dou, 4 (Barcelona, Barcelonès)

TÍTOL

Planta Fossa sèptica UE 103

DIRECTOR

Òscar Varas Ranz

PLANIMETRIA

Jordi Chorén Tosar
Markary García Álvarez

Nº EXPEDIENT
470 K121-NB 2016-2-19303
CODI
062-16

DATA

Setembre 2016

BASE TOPOGRÀFICA

ICGC 1:5000 Sistema de referència ETRS89

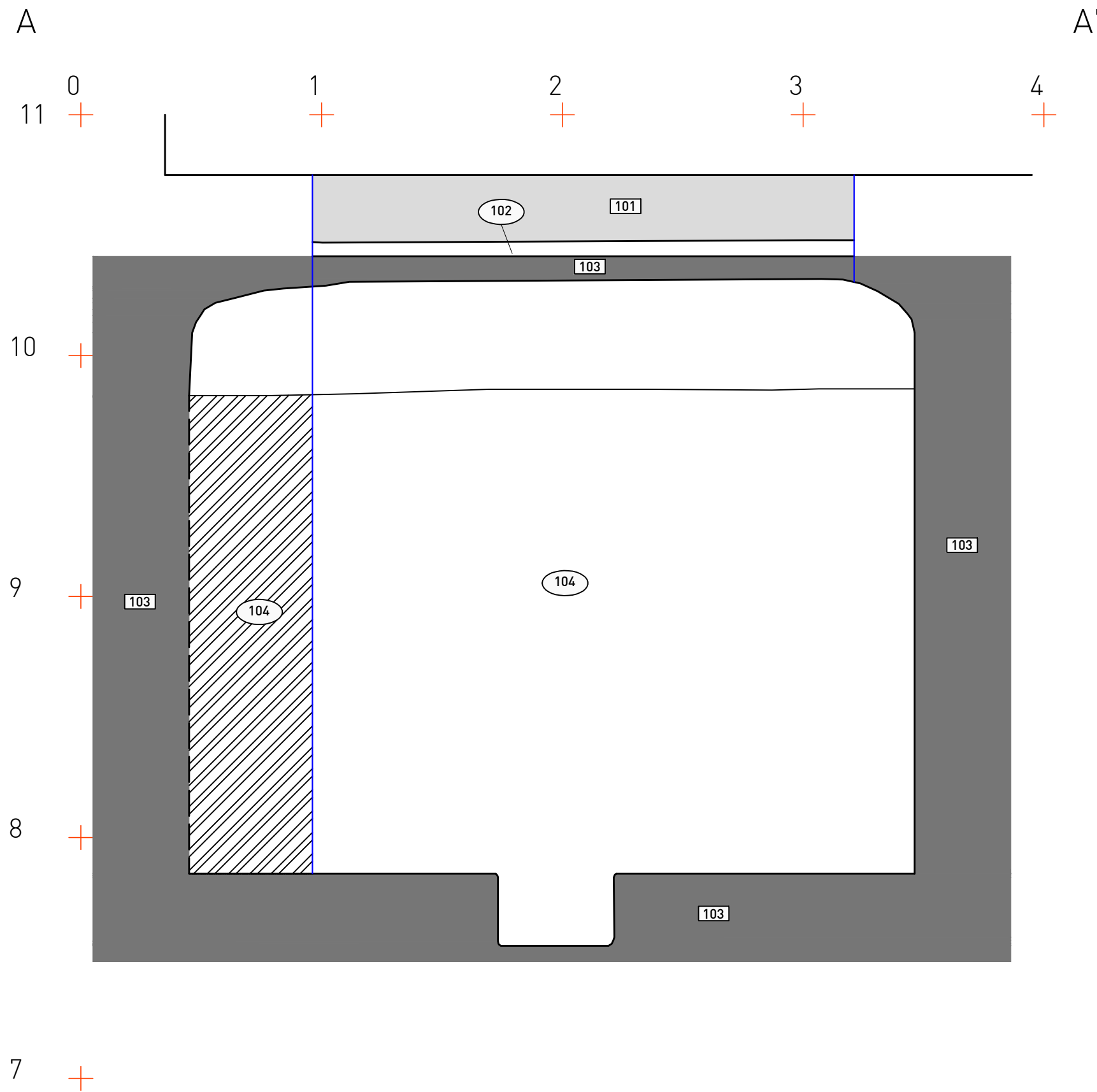
ESCALA

1:20

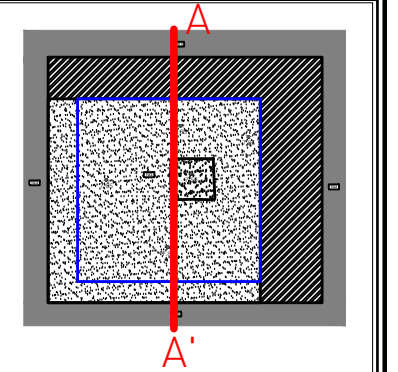


NÚM
5

CLIENT
Bernat Family Office, S.L.



UBICACIÓ



LLEGENDA

- Estructures en secció
- Paviments en secció.
- Traçat hipotètic
- Límit sondeig
- Espai no excavat de la fossa sèptica

INTERVENCIÓ

Intervenció arqueològica al Carrer del Doctor Dou, 4 (Barcelona, Barcelonès)

TÍTOL

Secció A-A'

DIRECTOR

Òscar Varas Ranz

PLANIMETRIA

Jordi Chorén Tosar
Markary García Álvarez

Nº EXPEDIENT

470 K121-NB 2016-2-19303

CODI

062-16

DATA

Setembre 2016

BASE TOPOGRÀFICA

ICGC 1:5000 Sistema de referència ETRS89

ESCALA

1:20



NÚM

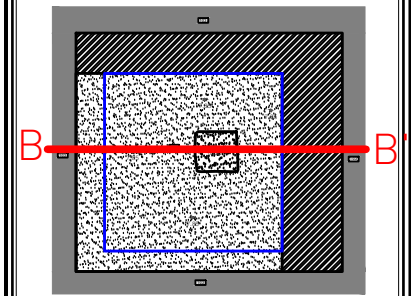
6

CLIENT

Bernat Family Office, S.L.



UBICACIÓ



LLEGENDA

- Estructures en secció
- Paviments en secció.
- Traçat hipotètic
- Límit sondeig
- Espai no excavat de la fossa sèptica

INTERVENCIÓ

Intervenció arqueològica al Carrer del Doctor Dou, 4 (Barcelona, Barcelonès)

TÍTOL

Secció B-B'

DIRECTOR

Òscar Varas Ranz

PLANIMETRIA

Jordi Chorén Tosar
Markary García Álvarez

Nº EXPEDIENT

470 K121-NB 2016-2-19303

CODI

062-16

DATA

Setembre 2016

BASE TOPOGRÀFICA

ICGC 1:5000 Sistema de referència ETRS89

ESCALA

1:20



NÚM

7

CLIENT

Bernat Family Office, S.L.

